



SECRETARIA DE SALUD- DIRECCION DE SALUD Y AMBIENTE
Jornada de Cambio Climático y Salud Publica

Riesgo ambiental, vulnerabilidad social y adaptación al cambio climático

Avances del Proyecto UBACyT CC07 (2010/2013)

Dra. Claudia E. Natenzon

Municipalidad de Avellaneda, 8/8/2013

Proyecto interdisciplinario UBACyT CC07

FACULTAD DE
CIENCIAS EXACTAS

FACULTAD DE
FILOSOFÍA Y LETRAS

FACULTAD DE
CIENCIAS SOCIALES

FACULTAD DE
DERECHO

Facultad de Derecho

Dra. Aurora Besalú Parkinson
Jueza María Isabel Benavente

Facultad de Ciencias Exactas

Dra. Inés Camillioni

Facultad de Ciencias Sociales

Dra. Gabriela Merlinsky

Facultad de Filosofía y Letras

Dra. Silvia G. González
Dra. Claudia E. Natenzon

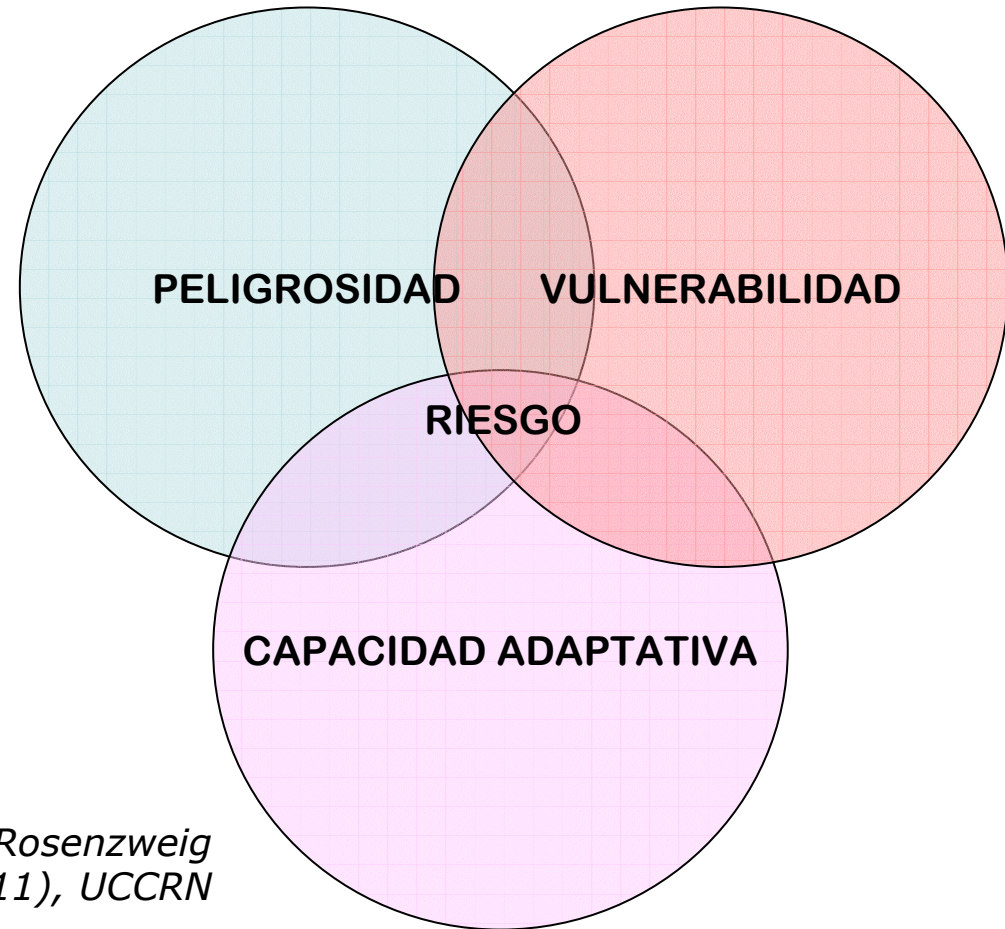
y

14 investigadores en formación



Aproximación conceptual

**Análisis de riesgo
para la adaptación
al cambio
climático**

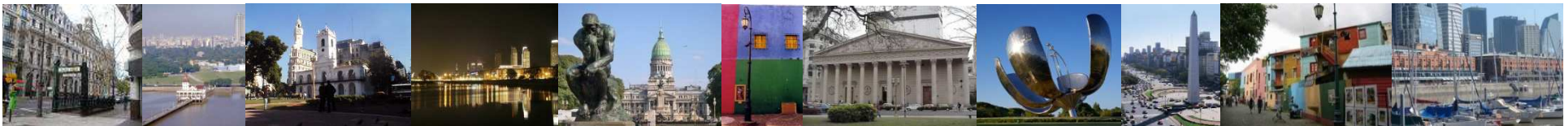


FUENTE: Modificado de Rosenzweig
et al. (2009, 2011), UCCRN



¿Por qué son importantes las políticas de cambio climático a escala urbana/local?

- La mayoría de las emisiones GEI se generan en actividades y estilos de vida urbanos (producción y consumo)
- Los impactos del cambio climático tienen consecuencias directas en población e infraestructuras
- Las políticas de desarrollo urbano son convergentes y tienen sinergias con políticas de cambio climático que podrían implementarse en ciudades.



PRIMERA PARTE: Peligrosidad en el AGBA





Inundaciones pluviales



Olas de calor



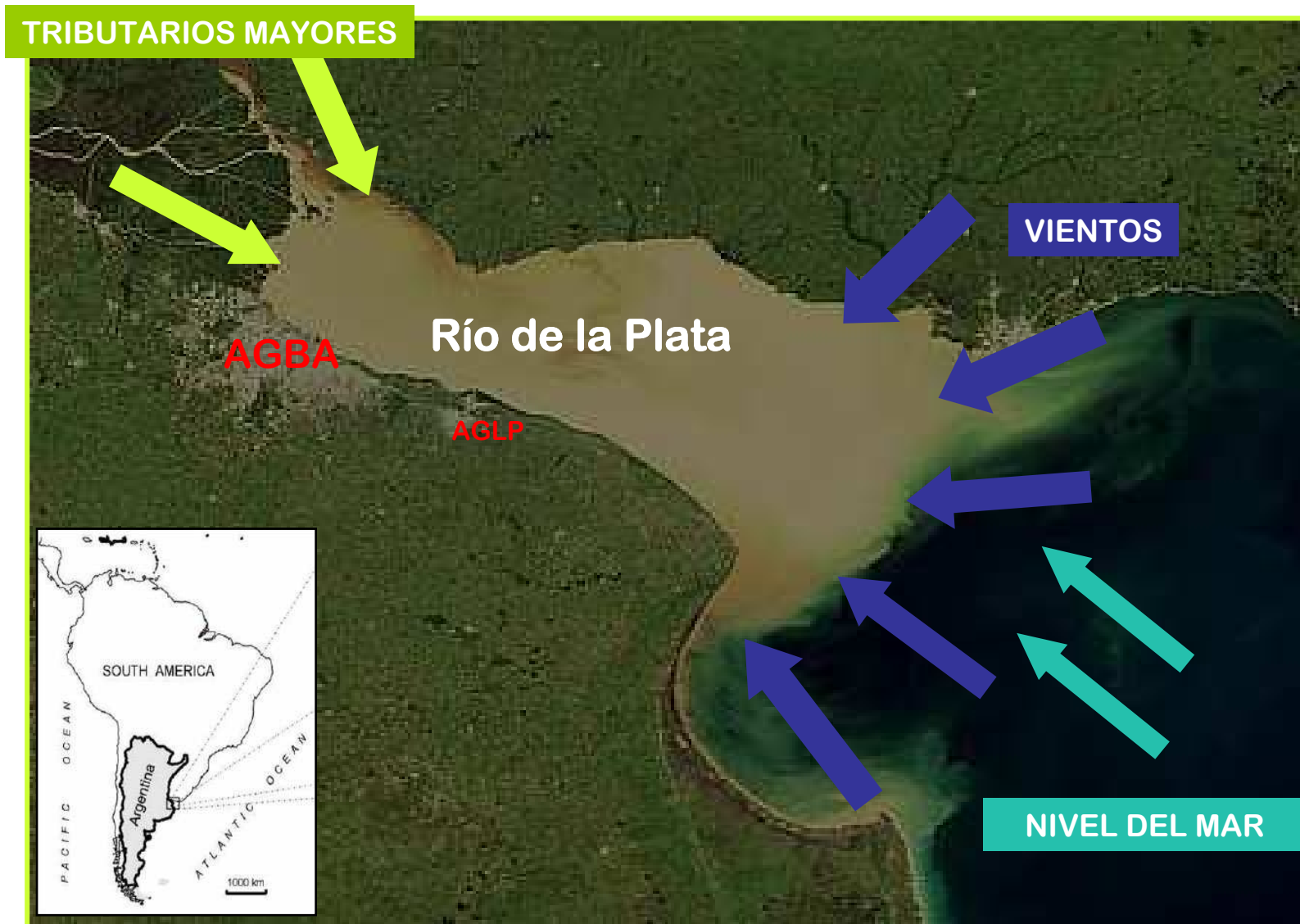
Crecidas del Plata

Efectos observados en la peligrosidad:

- Aumento de temperaturas mínimas
- Aumento en precipitaciones medias
- Tendencias positivas en precipitaciones extremas
- Incremento del nivel medio del Plata (AGBA = ± 17 cm.) por aumento del nivel medio del mar

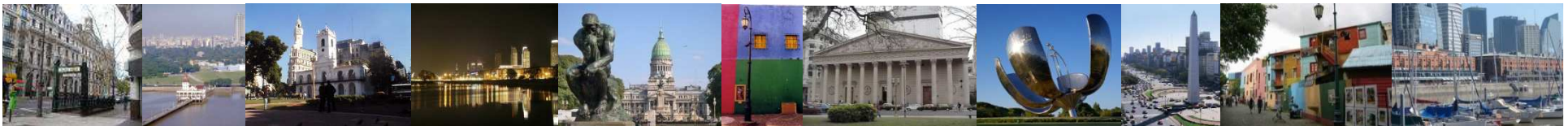


Factores que inciden sobre el aumento en la altura media del Plata



Efectos esperados según escenarios climáticos futuros

- Incremento de inundaciones pluviales
- Incremento de efectos negativos de las olas de calor sobre diferentes sectores (salud, energía, etc.)
- Incremento en la frecuencia e intensidad de las crecidas del Plata (especialmente sudestadas)
- No se espera la inundación permanente de la costa (a 2004)

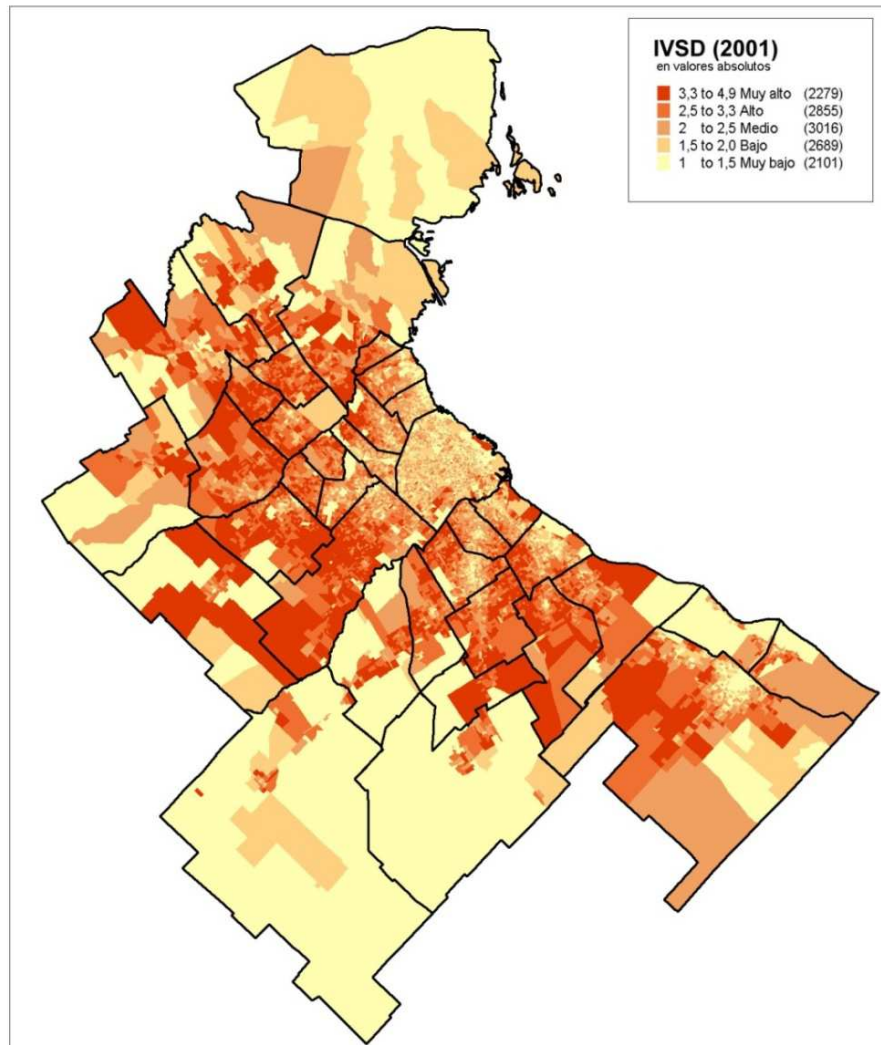


SEGUNDA PARTE: Vulnerabilidad social

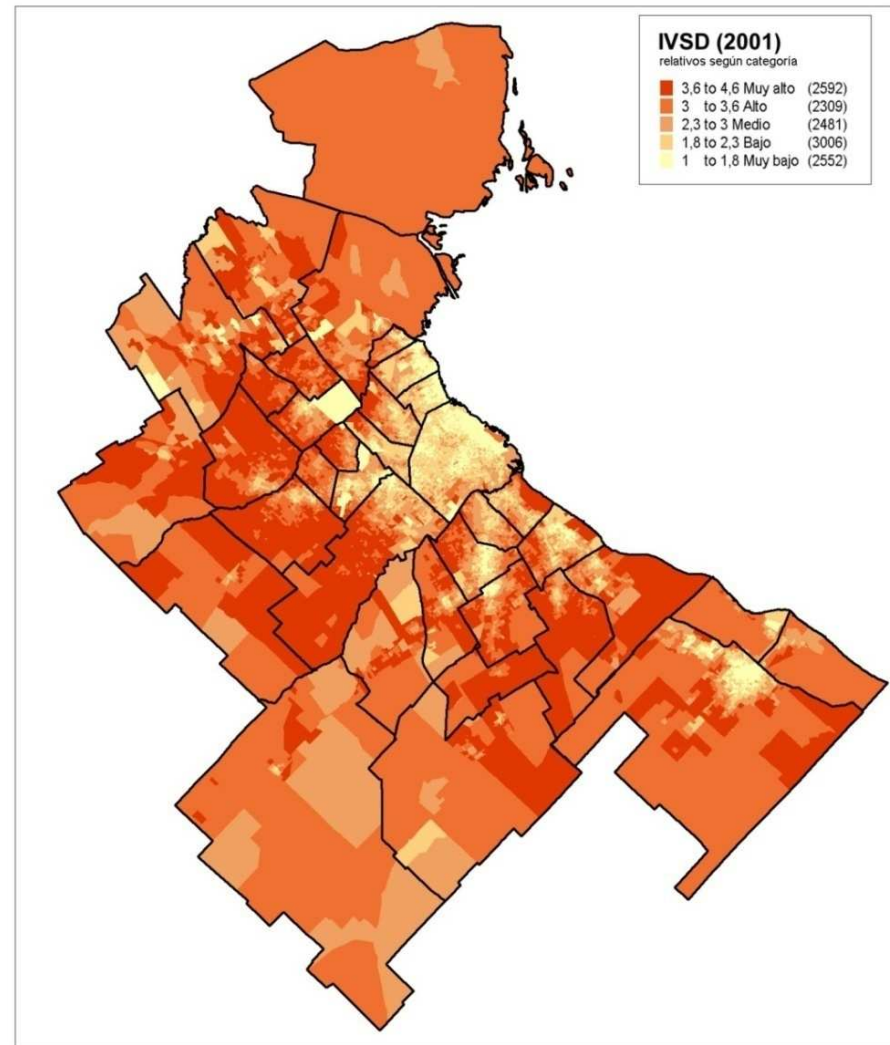


IVSD – Índice de Vulnerabilidad Social frente a Desastres (unidades administrativas AGBA, 2001)

Valores absolutos
(población por radio censal)



Valores relativos
(porcentaje de población vulnerable por radio censal)



Principales hallazgos

	CABA	PARTIDOS METROPOLITANOS
IVSD ABSOLUTO	Áreas críticas definidas por condiciones económicas	Áreas críticas definidas por condiciones de vida (eje oeste/noroeste)
IVSD RELATIVO	Áreas críticas coinciden con asentamientos (villas miseria)	Predominan valores medios a muy altos de vulnerabilidad. Pueden encontrarse áreas de vulnerabilidad más baja (zonas residenciales de clases altas, históricas)

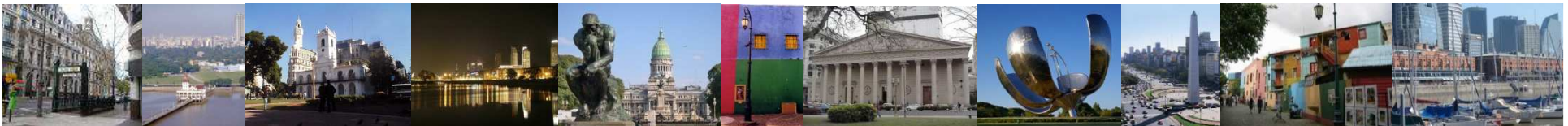
Se analizan actualmente los datos del CNPVyH 2010
Hasta el momento, algunas de las variables ya analizadas (acceso a salud, analfabetismo, estructura de edades) muestran decrecimientos en los valores más críticos de 2001



Principales hallazgos

PATRÓN SOCIO-TERRITORIAL HETEROGÉNEO POR POLARIZACIÓN SOCIAL Y CONSTRUCCIÓN DE CAPACIDADES ADAPTATIVAS DIFERENCIADAS

La distribución del IVSD refleja la incidencia de procesos globales, nacionales y locales que redefinieron las relaciones y la configuración socio-territorial del AGBA entre 1990 y 2001, reforzando las tendencias de segregación territorial observadas en el área desde fines de la década de 1980



TERCERA PARTE: Capacidad adaptativa (I)

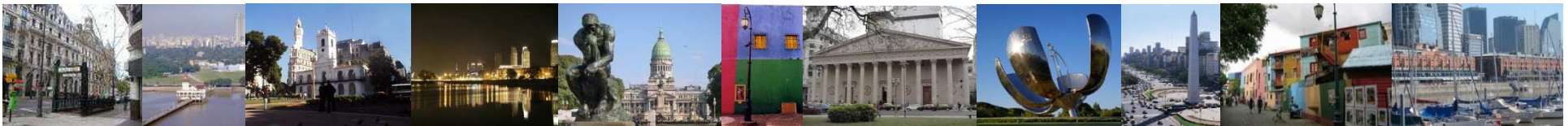
Instituciones y políticas públicas



Recopilación de políticas públicas de adaptación en el AGBA

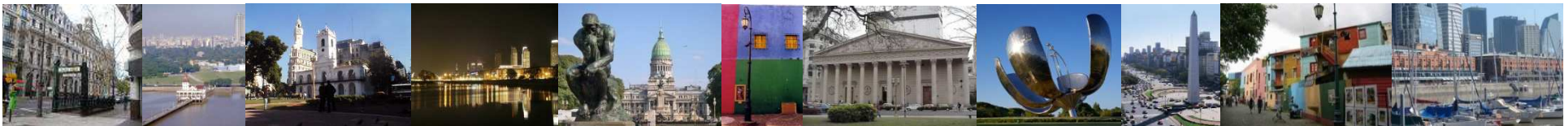
Principales hallazgos

- ***Conocimiento e información:***
 - Problemas en la unificación de bases de datos por falta de un mecanismo de coordinación interinstitucional que garantice la disponibilidad de los datos.
 - Baja visibilidad del análisis del riesgo y de su relación con las políticas de adaptación
- ***Disponibilidad de recursos:***
 - Asimetrías entre el GCBA y los gobiernos locales metropolitanos
- ***Arreglos institucionales y gobernabilidad:***
 - Problemas en la gobernabilidad metropolitana
 - Punto de quiebre: visibilidad política de la gestión ambiental a nivel metropolitano –en particular a partir del fallo Mendoza (conflicto de la cuenca del Matanza-Riachuelo)



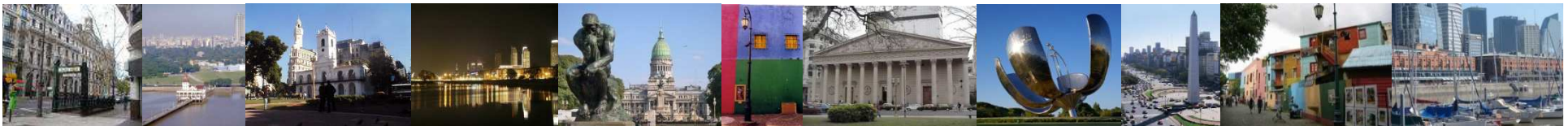
Trabajo actual

- Análisis de “palancas” y “barreras” para las políticas de adaptación en ciudades
- Se incluye un análisis comparativo de tres leyes sobre cambio climático en: México, São Paulo (Brasil) y CABA (Argentina)



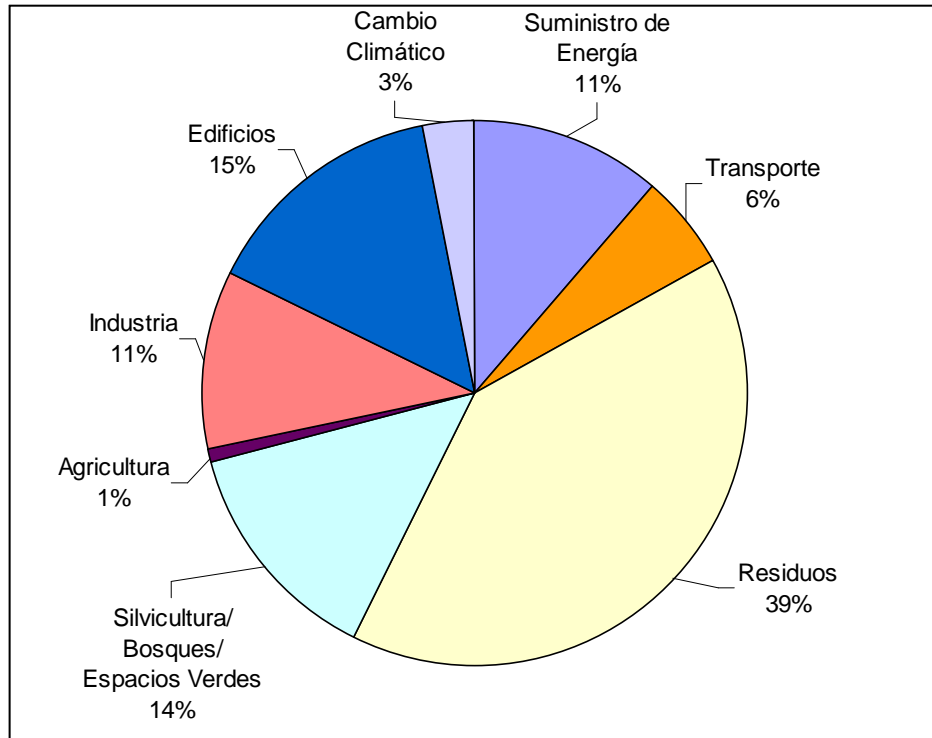
TERCERA PARTE: Capacidad adaptativa (II)

Legislación

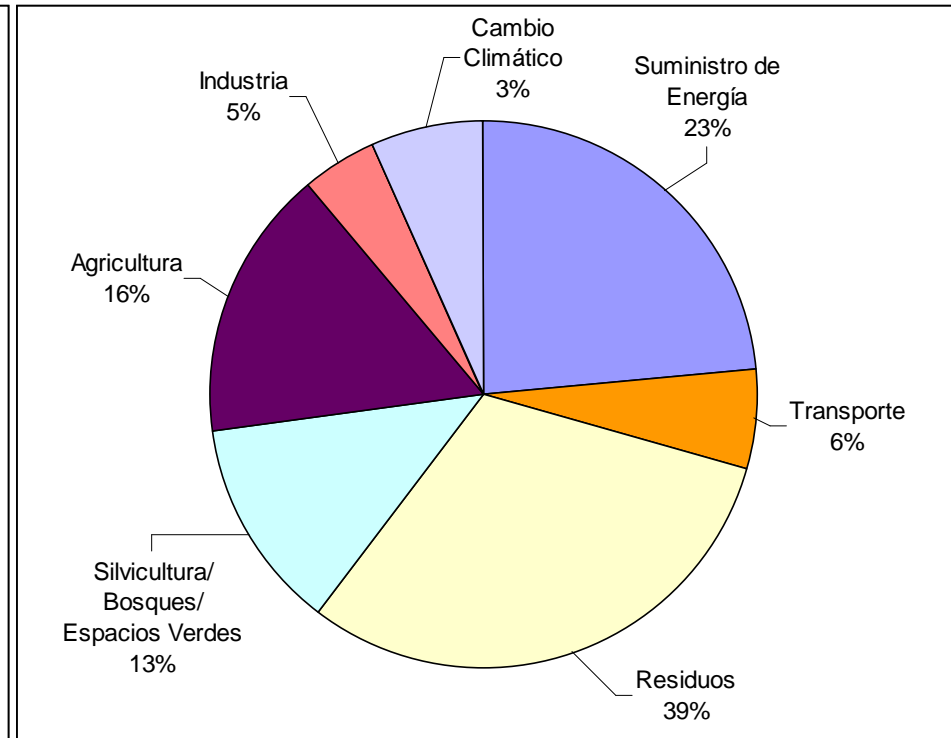


Análisis de la legislación existente

Número de regulaciones por sector



CABA
Residuos

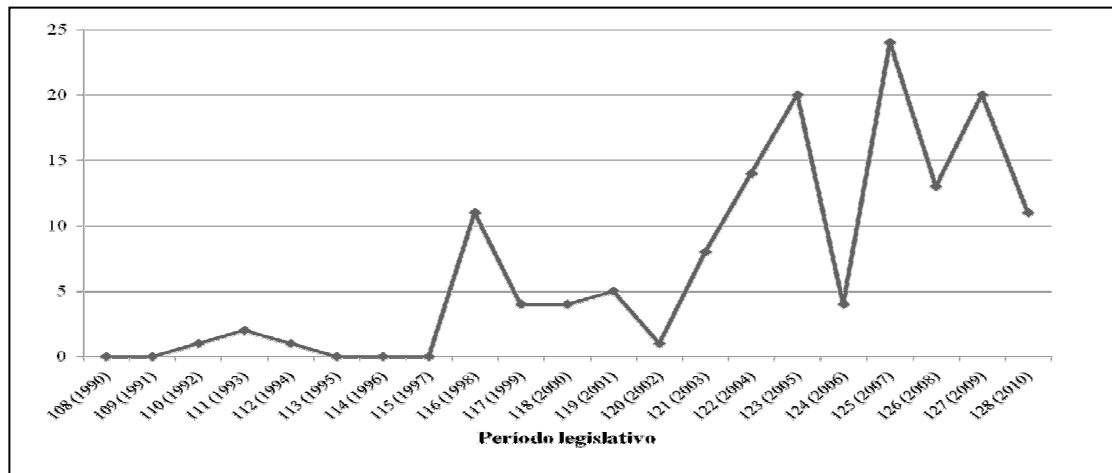


NACIÓN
Residuos y Suministro de energía

Base de datos: corpus legal actual sobre cambio climático (Nación y CABA completos; provincia de Buenos Aires, en preparación) Legislación publicada al 30 de julio de 2012.



Análisis de proyectos legislativos



Proyectos de ley sobre cambio climático en el Congreso de la Nación por período legislativo (1990-2010) = 143

- Pocos proyectos en cambio climático; incremento de seis veces entre 1990-1999 y 2000-2009
- Más de la mitad de los proyectos se relacionan con o responden a contextos internacionales
- La cuestión del cambio climático ocupa un lugar marginal en la agenda legislativa; su tratamiento, hasta ahora, ha sido superficial
- Pocas leyes fueron finalmente sancionadas; esto señala el limitado éxito de las iniciativas legislativas en cambio climático



Análisis de sentencias judiciales

DERECHO DE ACCESO A LA JUSTICIA

como elemento central de la gobernabilidad ambiental

PREGUNTA 1:

¿La sentencia refiere explícitamente al cambio climático?

NO: 98,7%

SI: 1,3%

PREGUNTA 2:

¿La sentencia decide sobre una cuestión vinculada al cambio climático?

NO: 100%

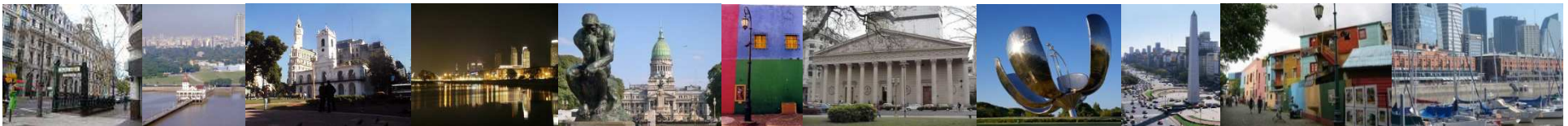
RESULTADOS PRELIMINARES:

- En las sentencias por daño ambiental, el cambio climático aparece explícitamente en una muy pequeña proporción
- Ninguna de las sentencias decide sobre cuestiones vinculadas al cambio climático, sino sobre cuestiones procesuales (competencia del tribunal, acumulación de procesos, citación de terceros)
- Las sentencias referidas a daño ambiental corresponden a problemas de contaminación y no a cuestiones referidas al cambio climático.

BASE DE DATOS: 358 sentencias sobre daño ambiental en el país (jurisdicción federal y provinciales) entre el 1/1/2006 y el 28/10/ 2011.



CUARTA PARTE:
**Contribuyendo a la capacidad
adaptativa a escala urbana**



Transferencia

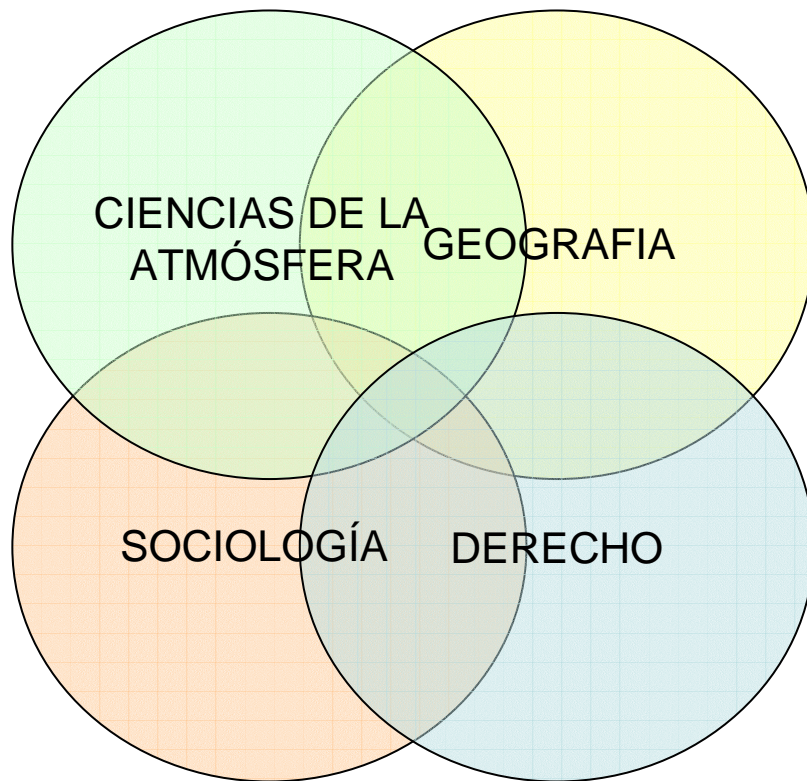
- Interacción con *Polo Tecnológico S.A.*
(<http://www.ptconstituyentes.com.ar>): contribución al Sistema CRISIS en acciones de gestión del riesgo
(<http://www.sistema-crisis.gob.ar>)
- Cursos de entrenamiento para miembros del Poder Judicial (nivel nacional y provincias de Salta, San Luis y Río Negro).
- Taller de Decisores (con auspicio de FARN
<http://www.farn.org.ar>): interacción entre funcionarios y técnicos (Nación, CABA, provincia de Buenos Aires, municipios)
- Capacitación a municipios. Ej. Morón.
- Website: <http://www.pirna.com.ar>



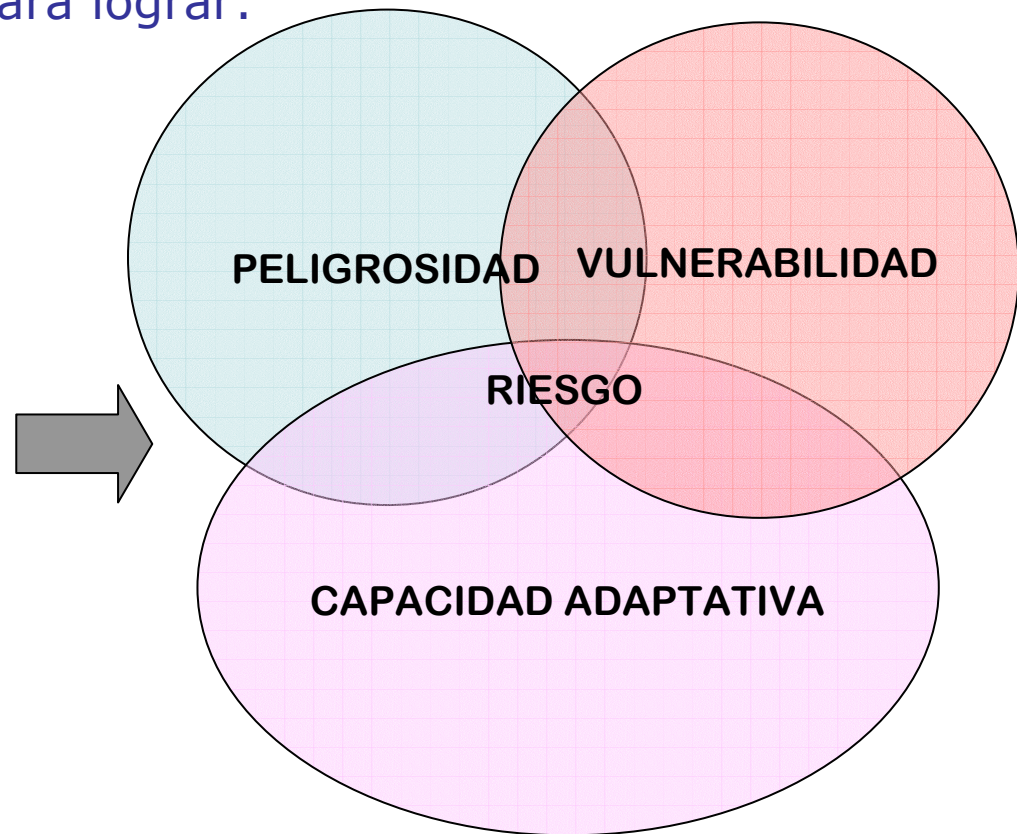
Interdisciplina

El proceso de construcción de conocimiento interdisciplinario se registra, revisita y reformula de forma permanente

Vamos desde:



Para lograr:





~ Prevenir es posible ~

MUCHAS GRACIAS

Email: natenzon@filo.uba.ar

Web: www.pirna.com.ar

