
Seminario Internacional
"CIENCIAS SOCIALES Y RIESGO DE DESASTRES EN AMÉRICA LATINA:
UN ENCUENTRO INCONCLUSO"
15-17 Septiembre del 2015
Instituto de Geografía, Universidad de Buenos Aires, Argentina

TEMA:

"FACTORES QUE INCIDEN EN LA RESILIENCIA COMUNITARIA Y LA PARTICIPACIÓN DE LAS MUJERES EN CONTEXTOS DE ALTO RIESGO DE DESASTRES – CASO DE LOMAS DE CARABAYLLO, DISTRITO DE CARABAYLLO, LIMA"

Autora: Lic. Erika Cienfuegos Salvatierra

Como citar este documento:

Cienfuegos Salvatierra, Erika (2015) **"FACTORES QUE INCIDEN EN LA RESILIENCIA COMUNITARIA Y LA PARTICIPACIÓN DE LAS MUJERES EN CONTEXTOS DE ALTO RIESGO DE DESASTRES - CASO DE LOMAS DE CARABAYLLO, DISTRITO DE CARABAYLLO, LIMA"**. En: *Seminario Internacional sobre Ciencias Sociales y Riesgo de Desastre: un encuentro inconcluso*. Buenos Aires, 15 al 17 de septiembre; 15 p.

Introducción

La presente investigación es un aporte al entendimiento de los factores que inciden en la resiliencia comunitaria desde la participación de las mujeres en contextos de alto riesgo de desastres, como lo es Lomas de Carabayllo, ubicado en el Distrito de Carabayllo de Lima Metropolitana. Este sector, como muchos sectores periféricos de la gran Lima, es uno de los más deprimidos de la metrópoli, por sus características físicas, sociales, económicas, y por supuesto, expuesta a fenómenos peligrosos de tipo natural, como es la amenaza sísmica¹. Asimismo, actualmente la presencia del Fenómeno El Niño, es un peligro potencial en todo el territorio peruano, y según últimos informes, se presentará con características extraordinarias. Por otro lado, los peligros antrópicos, no están ajenos a esta realidad, informes del INDECI (Instituto Nacional de Defensa Civil)² evidencian que Lima, es altamente vulnerable a incendios ya que más del 60% de incendios ocurren en la ciudad capital al año, por lo que la materialización de este tipo de peligro representa una constante. En este contexto, el distrito de Carabayllo, uno de los 43 distritos de Lima, tiene una población aproximada de 257,325 habitantes³ y contiene en su territorio a más de mil

¹ PREDES: Estudio sobre el impacto de sismo de gran intensidad en Lima Metropolitana 2013. Lima

² INDECI: Informe de Evaluación de Riesgos en Lima y el Perú – 2013. Lima

³ Dato según INEI - 2011

asentamientos humanos. Uno de los sectores con mayor cantidad de asentamientos humanos es Lomas de Carabayllo, con una población aproximada de 40 mil habitantes, alberga a más de 250 asentamientos humanos, de las cuales casi el 56% de la población son mujeres. Es por ello que a través de grupos focales y entrevistas semiestructuradas, se ha recogido información que han ayudado a identificar los factores que inciden en la resiliencia comunitaria frente al riesgo de desastres, desde la participación de las mujeres.

En ese sentido, basado en la propuesta de Marilise Turnbull, Charlotte Sterret y Amy Hilleboe, de su libro “Hacia la Resiliencia”, se ha estudiado los factores de tipo político (desde el liderazgo y participación), cultural (desde los sistemas de creencias y costumbres), social (desde las comunicaciones y redes de apoyo), medioambiental (uso de la tierra y sostenibilidad), humano (seguridad alimentaria, salud, educación), económico (ingresos, mercados, empleos, medios de vida), físico (infraestructura y suministro de recursos básicos) y factor institucional (recursos, capacidad de respuesta, estado de derechos y rendición de cuentas); encontrándose como factor crítico al factor humano, físico y económico.

La población en su mayoría, desconoce las implicancias de la Ley del Sistema Nacional de Gestión del Riesgo de Desastres⁴, las viviendas están ubicadas en terrenos de relleno sanitario y en cerros con alta pendiente, la pobreza y la precariedad de las viviendas (vulnerabilidad por exposición), el tipo de materiales de construcción predominante, la autoconstrucción (vulnerabilidad por fragilidad) y las pocas capacidades para enfrentar y/o revertir esta situación, colocan a esta población en alto riesgo frente a sismos, deslizamientos, incendios y enfermedades por contaminación.

Sin embargo pese a este contexto, y por la incidencia de programas públicos y privados, un grupo de mujeres principalmente de los asentamientos humanos de: Los Jardines, El Calizal, Comité Vecinal, Cerro Campana y Mirador Norteño (Lomas de Carabayllo), han desarrollado acciones en reducción del riesgo de desastres, organizando brigadas comunitarias, implementando simulacros comunitarios, realizando faenas de mejoramiento vecinal y equipándose con mochilas para emergencias, entre otros. En estas actividades se ha visibilizado la participación y liderazgo de un porcentaje importante de mujeres (más del 60%), contribuyendo de manera significativa en la realización y materialización de acciones de reducción de riesgo de desastres que se han incorporado en la agenda comunitaria. El interés de las mujeres por salvaguardar su familia, sea probablemente el factor interno más importante que ha determinado la participación de las mismas. Siete de cada diez de las dirigentes se dedican exclusivamente a las tareas de hogar y esta característica les ha permitido comprometerse con sus comunidades desarrollando e implementando actividades en gestión del riesgo, pese a que estas mujeres añaden a sus responsabilidades familiares, las tareas de liderazgo en sus comunidades, por un interés intrínseco de salvaguardar la vida de los suyos.

Asimismo, se ha identificado que el factor externo que ha transformado la forma de ver el desarrollo comunitario desde una perspectiva de la gestión del riesgo, es la **información**. Es a partir del conocimiento de los fenómenos potenciales en el territorio y las vulnerabilidades existentes, así como las posibles acciones a realizar para minimizar los efectos adversos de los peligros, es lo que a estas mujeres les ha cambiado la forma de ver a sus comunidades.

⁴ Ley 29664 – Sistema Nacional de Gestión del Riesgo de Desastres, creada en febrero del 2011.

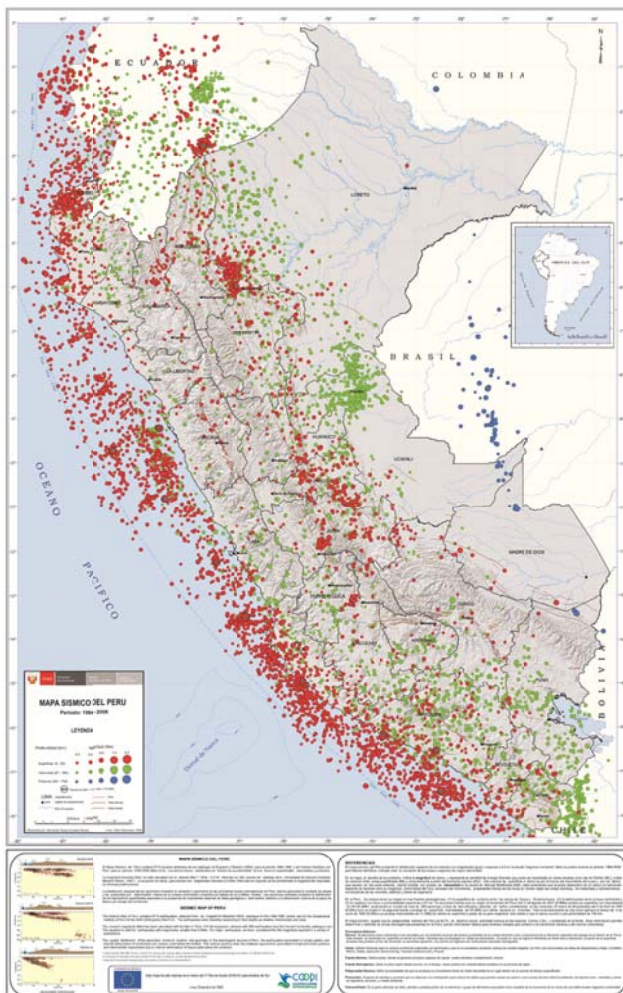
Por lo tanto, es imperativo la capitalización de esta experiencia para replicarla en condiciones similares, para el fortalecimiento de la resiliencia comunitaria frente al riesgo de desastres en el Perú.

Contexto del riesgo de desastre en Lima Metropolitana

El Perú como otros países en el mundo, fueron víctimas, a través de los años, de movimientos sísmicos destructores. En nuestro caso, este fenómeno es provocado por el choque de la Placa de Nazca con la Placa Sudamericana. Es importante resaltar que Perú, así como Chile, Ecuador, Centroamérica, México, los Estados Unidos, Canadá, las Islas Aleutianas, Rusia, Japón, Taiwán, Filipinas, Indonesia, Papúa Nueva Guinea y Nueva Zelanda, se ubican en el Anillo o Cinturón de Fuego del Pacífico. Este agrupa a las zonas de mayor subducción en el mundo, producto

de la fricción constante entre placas tectónicas, que deriva en una alta actividad sísmica y volcánica.

Los antecedentes sísmicos evidencian que han pasado 269 años (1746) del último sismo más potente que destruyó Lima y Callao y han transcurrido 36 años desde el último sismo destructor sufrido en Lima. Es importante recalcar que científicos como Mccann (Mccann y otros: 1979) y el Dr. Hernando Tavera (PREDES:2009)⁵, sostienen

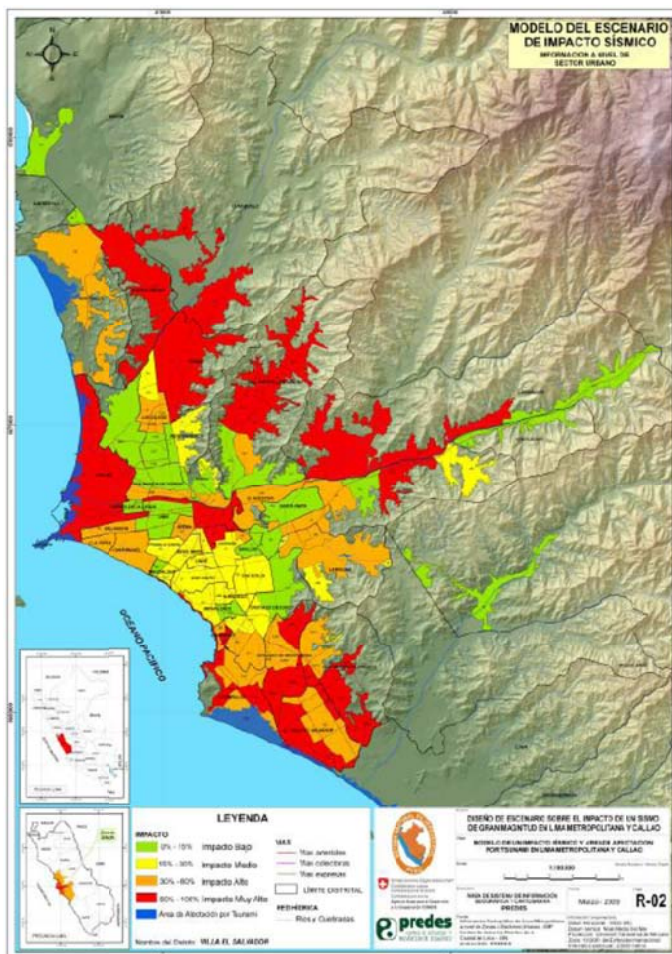


nd en Lima y Callao. Lima. 2009

que sobre las costas del Perú y Chile, existe actualmente un silencio sísmico, y por consecuencia se prevé la ocurrencia de un sismo de gran magnitud (9° en la escala de Richter) en las costas de Perú y al sur de Chile.

Fuente: Mapa de actividad sísmica en el Perú, elaborado por el Instituto Geofísico del Perú (2012)

La vulnerabilidad en Lima Metropolitana y sus distritos, se expresa por tres factores: fragilidad, exposición y baja resiliencia. Para la capital del Perú, la misma que cuenta con más de 9 millones de habitantes⁶, la planificación inadecuada y descontrolada, ha generado que la población se asiente en zonas de alto peligro sísmico, suelos deleznable o de relleno, pendientes pronunciadas (mayor 30°), terrenos que no califican para ser urbanizados. A pesar que la metrópoli cuenta con un Plan de Emergencia y un Plan de Contingencias frente a un sismo destructivo y tsunami, aún viene generando procesos para fortalecer la estructura institucional. Las condiciones de vulnerabilidad denotan que frente a un evento de grandes magnitudes, las



consecuencias y resultados, serían catastróficas. La modelación del estudio de impacto sísmico, mostró que en un escenario de terremoto de magnitud 8.0 se tendría como resultado más de 51 mil personas fallecidas, 680 mil personas heridas, 200 mil viviendas destruidas y 350 mil viviendas inhabitables (Mapa de Estimación de impacto de un sismo de gran magnitud en Lima – Estudio elaborado por PREDES:2009)⁷. Es importante destacar que aún no se ha modelado cuál sería el impacto

magnitud en Lima y Callao. Lima. 2009

político, macroeconómico y de seguridad a consecuencia de este probable desastre, ya que todas las sedes de los centros de poder político y administrativo del Estado, se encuentran concentrados en la ciudad capital, lo que anuncia que el desastre repercutiría en todo el país.

El Distrito de Carabaylo es uno de los 43 distritos de Lima Metropolitana y ubica en la parte noreste de esta provincia. La población de este distrito, según la fuente del INEI 2011, es de 257,325 habitantes⁸. Asimismo, según datos presentados en el Plan de Desarrollo Concertado de Lomas de Carabaylo (2012), el 90% de las viviendas han sido edificadas sin planos de construcción y el 98% se encuentran en proceso de construcción a pesar de los años; más de la mitad utiliza adobe o ladrillo crudo en la construcción de las paredes de las viviendas (71%) y un 20% las tiene todavía de esteras; asimismo, más de la mitad de las viviendas no cuentan con cimientos. Estas características hacen que las viviendas sean vulnerables a la humedad y a los sismos. La mayoría de los pobladores que utilizan ladrillo crudo tiene una sensación de más seguridad⁹; aún sin conocer las limitaciones de este material, cuyo comportamiento estructural es inferior al del ladrillo cocido. Hay varios factores que, lamentablemente, hacen pensar que las viviendas de Lomas de Carabaylo no resistirían un sismo mayor a 8 grados. Por otro lado, el proceso de población de Lomas de Carabaylo que se inicia en los años setenta como expansión urbana de Lima, donde se asentaron personas, generalmente, migrantes de muy limitados recursos y capacidades. El sector de investigación comprende los asentamientos humanos de Comité Vecinal – Juan Pablo, Los Jardines, Mirador Norteño, Cerro Campana, El Calizal y Valle Sagrado. Estos sectores fueron anteriormente, destino de residuos sólidos de la minería no metálica, y luego de los años ochenta, fue el principal destino de los residuos sólidos de Lima Metropolitana. Esta situación, que si bien incentivó actividades económicas de reciclaje y otras en la población asentada; sin embargo, añadieron a la pobreza del lugar, vulnerabilidades relacionadas con altos niveles de contaminación e insalubridad. Asimismo, se dice que Lomas de Carabaylo tiene el suelo, aire y agua enfermos. Estudios desarrollados, por los proyectos de instalación de agua

⁸ INEI. Censo de Hogares 2011.

⁹ Proyecto: Vida digna, saludable y segura en Lomas de Carabaylo. ASPEm. 2012.

(realizados por SEDAPAL) en los suelos de Juan Pablo II han encontrado mercurio, cadmio, plomo y otros metales pesados que son muy dañinos para la salud de la gente, en especial de los niños, las niñas y las mujeres. Las principales actividades contaminantes son la quema de baterías usadas, el acopio de basura en los rellenos sanitarios (uno cerrado y el otro en uso), las empresas mineras no metálicas, las ladrilleras y fundidoras, el acopio de residuos hospitalarios, las chancherías y la empresa INGEMEDIOS S.A.C., son algunas que se pueden mencionar.

Contexto de la resiliencia desde el enfoque de género



La información que existe actualmente acerca de la situación y posición de las mujeres en contextos de múltiples vulnerabilidades, es muy reducida en Lima Metropolitana, lo que constituye una dificultad al momento de definir prioridades, elaborar estrategias y evaluar logros. Se parte de considerar que las mujeres son sujetos con derechos y que su condición femenina exacerba las vulnerabilidades que enfrentan.

Históricamente, las mujeres han permanecido como ciudadanas de segunda categoría, sin posibilidad de gozar y hacer valer sus derechos. Y si bien hubo grandes avances en la materia, como es el caso del proceso de ciudadanía de la mujer a partir del reconocimiento de su derecho a voto, el reto sigue siendo aún muy grande. Al respecto Fernández Poncela señala que “la medición de la evolución de la democracia de una sociedad pasa por la situación de las mujeres, la verdad es que la relación de mujer y política; de mujer, ciudadanía y democracia es todavía difícil y compleja”¹⁰.

Sin embargo, debido a las escasas posibilidades de desarrollar actividades productivas sostenibles en Lomas de Carabayllo, motiva que la población se

¹⁰ Anna M. Fernández Poncela, “Participación social y política de las mujeres en México: un estado de la cuestión”, en Anna M. Fernández Poncela (comp.), Participación política: las mujeres en México al final del Milenio, El Colegio de México, México, 1995, p. 26.

desplace a diario hacia otras zonas de la capital buscando posibilidades de ingresos para sus familias. Esta actividad la realizan principalmente los varones, pues una importante cifra de mujeres debe quedarse en el hogar cuidando de los hijos e hijas, al no contar con servicios de cuidado infantil o albergues en la zona; constatándose una división de trabajo diferenciada por género, donde los hombres son proveedores y las mujeres ejecutan las tareas domésticas y de cuidado. Si las mujeres salen a trabajar, los menores hijos/as enfrentan problemas de cuidado, pues o quedan solos o al cuidado de algún tercero, lo que genera diversos riesgos para su salud, sexualidad y, en general, para el desarrollo de sus vidas.

La dependencia económica de las mujeres reduce sus posibilidades futuras e incrementa el riesgo de ser víctimas de violencia, ya que la indefensión de las mujeres es mayor debido a las dificultades de acceso a los servicios especializados existentes, que se encuentran lejanos geográficamente, aunque estén dentro del mismo distrito. En tal sentido, las necesidades de las mujeres en estos contextos, demandan de una política social oportuna que incluya programas de generación de ingresos y/o accesos a empleos, servicios contra la violencia hacia las mujeres, servicios de cuidado infantil, así como atención a la salud (incluida la salud mental); que les permitan mejorar y fortalecer sus niveles de resiliencia e incrementar sus oportunidades para mejorar su calidad de vida.

Factores de la resiliencia comunitaria en sectores vulnerables



Pese a todo el escenario de adversidad que viven muchas familias y por ende muchas mujeres de los asentamientos humanos en Lomas de Carabaylo (Lima), se evidencia que un grupo de ellas, han sobresalido en el liderazgo comunitario, contribuyendo de manera significativa en la

realización y materialización de acciones de reducción de riesgo de desastres; sobre todo desde el fortalecimiento de sus capacidades, cohesión organizacional,

movilización a través de grupos organizados e implementación de actividades en la agenda comunitaria.

En el contexto de precariedad de las viviendas, originada por la ubicación de las mismas (vulnerabilidad por exposición a riesgos), el tipo de materiales de construcción predominante (uso de ladrillo crudo y esteras), la autoconstrucción (vulnerabilidad por fragilidad) y los medios con los que enfrentan estas comunidades para hacer frente esta situación (resiliencia comunitaria); pone a esta población en alto riesgo de afectarse frente a peligros de origen natural (sismo, deslizamientos, cambio climático, etc.) y antrópicos (incendios, contaminación, enfermedades, etc.) quedando susceptibles en su integridad personal, su salud y su vida.

Es importante partir por definir a la resiliencia como un conjunto de condiciones dinámicas, considerando factores que intervienen de forma directa o indirecta. Según los aportes de **Marilise Turnbull, Charlotte L. Sterrett, Amy Hilleboel** en la publicación: “Hacia la Resiliencia: guía para la reducción del riesgo de desastres y cambio climático”, los factores que influyen en la configuración de la resiliencia son:

- Factor Político
- Factor Institucional
- Factor Organizacional
- Factor Cultural
- Factor Físico
- Factor Social
- Factor Económico
- Factor Humano
- Factor Ambiental

Por lo tanto, la reducción del riesgo de desastres tiene como meta fortalecer la capacidad de resiliencia de las personas y las sociedades de tal modo que sus propios esfuerzos y los de las intervenciones que promueven el desarrollo, puedan traducirse en la realización y el disfrute duradero de sus derechos.

En este proceso, en nuestro ámbito de estudio, se ha encontrado la intervención de diversas instituciones públicas y privadas, como el Programa “Barrio Mío” de la Municipalidad Metropolitana de Lima (2013- 2014) cuya intervención tuvo

componentes de tipo físico (obras de muros de contención y escaleras de acceso), social (emprendimiento económico, fortalecimiento organizacional, preparación ante desastres) y ambiental (apertura de áreas verdes y recolección de residuos sólidos), que a su vez a demandado de un trabajo integrado de diversos servicios de las gerencias y sub gerencias de la corporación municipal (entre ellas defensa civil). En esta misma línea, se ha identificado la intervención del Proyecto: “Vida digna, saludable y segura en Lomas de Carabayllo (2012-2013)”, impulsada por la Organización no Gubernamental ASPEM (Asociación Solidaria de Países Emergentes) en sociedad con CIDAP y el Fondo Italo Peruano - FIP, que han impulsado la construcción de módulos de agua y saneamiento en (10) asentamientos humanos de este sector y han incorporado un componente adicional, referente a la organización de grupos de primera respuesta frente a emergencias, conformando Comités Comunitarios en Gestión del Riesgo de Desastres.

Por otro lado, se han identificado factores endógenos relacionados a los factores humanos, sociales y culturales de la resiliencia que han permitido la participación de las mujeres, tales como: **la motivación** generada por la intervención de las instituciones antes mencionadas, el **interés por la seguridad familiar** y el incremento del **autoestima** a través del **fortalecimiento de sus capacidades** que a su vez han consentido el empoderamiento en los temas referidos a la gestión del riesgo de desastres, que las han convertido en algunos casos, en lideresas para la implementación de actividades de reducción de riesgos y preparación ante desastres.

De todos los factores antes mencionados, se puede decir, que el factor más destacado es la **información**. Mencionan que la reducida información que poseían antes de la intervención del proyecto ASPEM y del Programa “Barrio Mio” (desconocimiento de la Ley SINAGERD y sus procesos), no les permitía trabajar en acciones concretas de gestión del riesgo de desastres; sin embargo, a partir del conocimiento y el manejo de información generada de las intervenciones que devinieron de los factores exógenos de naturaleza política, institucional, organizacional, físico y ambiental; sumados al interés por la seguridad y el fortalecimiento de capacidades, han devenido en acciones concretas.

Por ello, se hace importante poner de conocimiento información acerca de los factores que han determinado la participación de las mujeres y que fortalecen la

resiliencia comunitaria frente al riesgo de desastres, subrayándose que es sustancial considerar el perfil de las mujeres y la realidad circundante para desarrollar políticas públicas pertinentes y sostenibles.

El perfil identificado de mujeres que han trabajado y trabajan en el liderazgo comunitario, aportando con acciones de gestión del riesgo de desastres en sectores vulnerables (como Lomas de Carabayllo) son:

- Mujeres migrantes de la sierra (7 de cada 10),
- Lideran y/o participan de programas de complementación alimentaria como el Vaso de Leche (8 de cada 10)
- Tienen hijos menores de edad (9 de 10)
- Se dedican por lo general a las tareas de hogar (8 de cada 10), y las demás desarrollan pequeños oficios y señalan que son las únicas proveedoras del hogar, cifra que se relaciona con el porcentaje de mujeres jefas de hogar que existen en otros lugares del país¹¹.

En suma, es rescatable señalar que estas mujeres añaden a sus responsabilidades familiares, las tareas de liderazgo en sus comunidades por un interés intrínseco por salvaguardar la seguridad y la vida de los suyos.

Sin embargo, se vislumbra que pese a las iniciativas generadas por la Municipalidad Metropolitana de Lima con el Programa “Barrio Mio” y de la intervención de ASPEM en la zona, como factores exógenos con programas y/o proyectos, no han sido sostenibles en el tiempo, puesto que a la fecha se evidencian factores negativos que no permiten la continuidad de las acciones para el fortalecimiento de la resiliencia tales como:

Desde la gestión pública:

- La falta de continuidad de acciones y procesos. El Programa “Barrio Mio” culminó su vigencia con la gestión municipal pasada (2011 - 2014). La gestión municipal actual, no ha retomado dicha iniciativa y ha reducido el número de programas sociales en todo Lima Metropolitana.
- La permanente rotación de funcionarios desde la Municipalidad Metropolitana de Lima y de la Municipalidad del Distrito de Carabayllo. Ej. se han cambiado

¹¹ Según el Instituto Nacional de Estadística e Informática – INEI Perú, señala que existen más de 2 millones de madres solteras en el país.

hasta 4 Sub Gerentes de Defensa Civil y 3 Gerentes de Seguridad Ciudadana en Lima Metropolitana en el periodo anterior.

- Acciones no alineadas a los instrumentos de gestión de riesgos promovidos por el ente rector y entes técnicos (CENEPRED e INDECI). El Programa “Barrio Mío” no estuvo alineado a los instrumentos de planificación que demanda el SINAGERD, ni del Programa Presupuestal 0068 que promueve el Ministerio de Economía y Finanzas – MEF para los gobiernos locales y regionales.
- Desconocimiento de la Política Nacional de Gestión del Riesgo de Desastres y de la Ley 29664 – que crea el Sistema Nacional de Gestión del Riesgo de Desastres (SINAGERD), por parte de funcionarios y autoridades (Alcaldes) de los distritos de Lima Metropolitana, puesto que se han incrementado el N° de asentamientos humanos no formales y en situación de riesgo de desastres en todo Lima.
- La poca capacidad para generar alianzas con otras instituciones públicas u organizaciones que trabajan la gestión del riesgo de desastres para intervenir eficientemente en los sectores vulnerables de Lima. Ej. El gobierno distrital no coordinaba con el metropolitano y este no lo hacía eficientemente con el CENEPRED ni con el INDECI.
- Poca capacidad instalada del Centro Nacional de Estimación, Prevención y Reducción de Riesgo de Desastres – CENEPRED, es una institución relativamente nueva, que cuenta con pocos profesionales y con reducidas áreas técnicas para darse abasto en la atención y/o asesoramiento técnico a los 1,842¹² gobiernos municipales en el Perú.
- Poca articulación entre sectores del Estado para intervenir con acciones conjuntas en gestión del riesgo de desastres en el territorio. Ej. en algunos asentamientos humanos se autorizaron la instalación de los servicios de agua y energía eléctrica, sin que estos cuenten con estudios de Estimación de Riesgos de Desastres. De igual modo sucede con la construcción de vías de transporte (ejecutadas por el Ministerio de Vivienda Construcción y Saneamiento) en sectores vulnerables.
- El Estado no capitaliza las experiencias piloto desarrolladas por las ONGs.

¹² Número de gobiernos locales en el Perú según directorio de Municipalidad del INEI - 2014

- Difícilmente consideran el enfoque de género en las intervenciones de los programas y proyectos emprendidos por el Estado, pese a las condiciones diferenciadas por género que se evidencian en la realidad.
- Políticas públicas que no se ajustan a las necesidades de las poblaciones vulnerables frente al riesgo de desastres en distritos periurbanos de Lima Metropolitana.

Desde la gestión privada:

- Los proyectos impulsados por ONGs, tienen un horizonte temporal finito, por lo que, si estos no son apropiados adecuadamente por los gobiernos municipales locales o por el liderazgo comunitario, pierden continuidad y se pierden las buenas prácticas promovidas.
- Los cambios de gestión en las directivas comunitarias. Muchos líderes comunitarios que desconocen de la importancia de la gestión del riesgo de desastres, no continúan con las iniciativas promovidas por los proyectos de la gestión privada.
- El inadecuado uso de los implementos de seguridad y defensa civil donados por las ONGs a los asentamientos humanos favorecidos. Ej. el proyecto de ASPEM implementó con equipos e indumentaria a ocho (8) grupos comunitarios de gestión de riesgo de desastres en Lomas de Carabayllo; sin embargo, en algunos asentamientos humanos estos equipos al ser traspasados a los nuevos líderes, ya no son usados para prácticas de simulacros o simulaciones, sino son utilizados para prácticas relacionadas a eventos sociales (festividades u otros usos cotidianos).
- Cuando concluyen los proyectos de las ONGs, se termina el asesoramiento a los grupos comunitarios. Se pierden los contactos y la comunicación. Falta de continuidad.
- Deficiente gestión del conocimiento desarrollados por las ONGs sobre las experiencias piloto ejecutadas.
- Las iniciativas promovidas no se ajustan a los tiempos y procesos de la gestión pública (Estado); por lo que no pueden articularse.

Estos son algunos de los factores identificados desde las instituciones que intervinieron en Lomas de Carabayllo en el período del 2012 al 2014 con

acciones de reducción del riesgo de desastres en asentamientos humanos de este sector.

Cabe resaltar que todo lo señalado anteriormente, nos da una clara señal sobre la necesidad de generar políticas públicas pertinentes y sostenibles, que permitan fortalecer la resiliencia comunitaria, considerando a la mujer como un actor importante en el proceso de desarrollo; es decir, incorporando eficientemente estrategias de enfoque de género, a fin de mejorar las condiciones de vida en los sectores periurbanos y vulnerables frente al riesgo de desastre,

Conclusiones

- Sin duda la resiliencia consiste en más que soluciones técnicas, una transformación social en el sentido más amplio. Las inversiones en la resiliencia no van a ‘filtrarse’ hasta las mujeres, si no hacen frente a la desigualdad profundamente arraigada de género. Un enfoque transformativo a la construcción de resiliencia implica ir más allá del estatus quo, y enfrentarse con las formas sistémicas de la discriminación que ponen en peligro a las mujeres. La comunidad y el Estado deben reconocer a las organizaciones de mujeres como socias valiosas que pueden aportar una perspectiva única respecto a las políticas y las prácticas de la resiliencia.
- Se han identificado los 8 factores de la resiliencia: El factor humano, social, político, económico, institucional, físico, ambiental, cultural e institucional. Añadiéndose además como factor transversal el “factor información”, como elemento transformativo y motivador para generar cambios en las comunidades vulnerables. Por lo tanto, las acciones emprendidas por las mujeres y la participación en acciones de reducción de riesgos de desastres promovidos en los asentamientos humanos en Lomas de Carabayllo, fortalecen la resiliencia comunitaria, repercutiendo en la mejor preparación y cultura de prevención de desastres.
- Uno de los factores internos de tipo motivacionales más destacados es el factor cultural, derivado del manejo de información. La información desarrollada en el proceso de fortalecimiento de capacidades en el tema de gestión del riesgo de desastres, motivó a las mujeres a empoderarse del mismo, desarrollar acciones para el bien de su familia y su comunidad. Este

factor devino en el empoderamiento que fortalecen las acciones de resiliencia comunitaria frente al riesgo de desastres. Hay que resaltar el rol de la mujer desde el rol protector, de velar por los suyos y la seguridad de su familia como parte de garantizar la continuidad de la especie, por lo que innatamente las mujeres van a contribuir a desarrollar acciones relacionadas a salvaguardar la vida de los suyos y ese factor intuitivo-innato se evidencia en la investigación y el trabajo de campo.

- La Ley de Gestión del Riesgo de Desastres 29668¹³, debe ponerse en práctica desde el enfoque más participativo, incluso y de género, desde la gestión prospectiva, correctiva y reactiva y sus procesos que la contienen. Sin embargo, los aportes de la nueva ley, con un enfoque basado en el manejo de los riesgos y ya no en el enfoque reactivo-emergencista, permite que las comunidades participen de acciones previas y de reducción de sus riesgos.
- Los estudios de sismicidad y el escenario de riesgo de Lima y sus distritos, favorecen a que el tema sea interesante y motivador para que en los asentamientos humanos, las mujeres se interesen y lleven acciones pensando en reducir los daños por efectos de la probable materialización del fenómeno sísmico, el mismo que se advierte, puede acontecer en cualquier momento (silencio sísmico) y puede ser de grandes proporciones (mayor a 8^o en la escala de Richter).
- Las condiciones de saneamiento básico y las condiciones de vulnerabilidad ambiental, hacen de Lomas de Carabayllo un sector altamente vulnerable, condición que es considerada importante para las poblaciones, puesto que en su mayoría los asentamientos humanos no cuentan con saneamiento físico-ambiental y requieren para la formalización, una aprobación de Defensa Civil del distrito, lo que de alguna manera les obliga a involucrarse en acciones de reducción del riesgo de desastres. Sin embargo, pese a este contexto, el gobierno local, debería analizar estudios y desarrollar propuestas pertinentes que puedan reducir el alto índice de contaminación que afecta a niños, niñas, mujeres y ancianos en general.

¹³ Ley 29664, del Sistema Nacional de Gestión del Riesgo de Desastres en el Perú se aprobó el 19 de febrero del 2011 y se puso en marcha en mayo de ese mismo año con la aprobación del D.S 048-2011-PCM.

Bibliografía y enlaces consultados:

- Centro de Estudios y Prevención de Desastres – PREDES (2009), bajo encargo del INDECI. “Diseño del escenario sobre el impacto de un sismo de gran magnitud en Lima Metropolitana y Callao”, en: <http://www.predes.org.pe>, el (consultado el 10/12/2014)
- Distrito de Carabayllo en: http://es.wikipedia.org/wiki/distrito_de_carabayllo consultado el 22/12/2014).
- Instituto de las mujeres del Distrito Federal (México) ¿qué es de género?. <http://www.inmujer.df.gob.mx/mujeres/>
- Kaztman R. Notas sobre la medición de la vulnerabilidad social. CEPAL en: <http://www.eclac.cl/deype/mecovi/docs/TALLERS/24.pdf>. (consultado el 15/12/2014).
- Municipalidad de Carabayllo, en <http://www.municarabayllo.gob.pe>, consultado el 10/11/2014.
- Perona N. Rocchi. G “vulnerabilidad y exclusión social una propuesta metodológica para el estudio de las condiciones de vida de los hogares”, en <http://www.revistakairos.org/k08.08.htm> (consultado el 26/12/2014).
- Vulnerabilidad, diccionario de acción humanitaria y cooperación al desarrollo, en <http://www.dicc.hegoa.ehu.es/listar/mostrar/228>. (consultado el 05/01/2015).
- “Participación de las mujeres en las actividades productivas y económicas del país” en : www.mimp.gob.pe
- “Estudio técnico para determinar el nivel de vulnerabilidad física ante riesgo de desastres en Carabayllo” en : www.indeci.gob.pe.
- “Línea de base: Proyecto, vida digna, segura y saludable en Lomas de Carabayllo” en : www.aspem.org.pe
- “Gestión del riesgo de desastres de fenómenos meteorológicos extremos y mejorar la adaptación al cambio climático” en : www.ipcc.ch/pdf/special-report/srex/IPCC-SREX_web.pdf
- “Resiliencia y Seguridad Alimentaria, aprendiendo desde las experiencias.” En www.oxfamamerica.es
- Informe de Principales Problemas Ambientales en Lomas de Carabayllo – CIDAP 2009 (<https://elecochasqui.files.wordpress.com/2009/09/informe-problemas-ambientales-lomas-de-carabayllo-cidap.pdf>)
- Desarrollo urbano y desigualdad en el área periurbana de carabayllo. Bernardino Ramirez Bautista – Universidad Nacional Mayor de San Marcos 2010.
- <http://archivo.larepublica.pe/15-10-2009/vecinos-de-lomas-de-carabayllo-se-beneficiaran-con-campana-modulo-de-salud>